



**СИБТАЛЬ**

# ПАСПОРТ

РУКОВОДСТВО  
ПО ЭКСПЛУАТАЦИИ

**ЗАХВАТ ДЛЯ СЭНДВИЧ-ПАНЕЛЕЙ ZSP**



## СОДЕРЖАНИЕ

1. Назначение изделия.....	3
2. Технические характеристики.....	3
3. Устройство и принцип работы.....	4
4. Подготовка к работе и порядок работы.....	4
5. Указания по эксплуатации и меры безопасности.....	5
6. Условия хранения.....	6
7. Утилизация изделия .....	6
8. Гарантийные обязательства.....	6
9. Отметки о продаже.....	8

## ВНИМАНИЕ:

Вся информация, приведенная в данной инструкции, основывается на данных, доступных на момент печати. Производитель оставляет за собой право вносить изменения в производимую продукцию в любой момент времени без предварительного уведомления, если изменения не ухудшают потребительских свойств и качества изделия.

Данная информация имеет общий характер и охватывает основные вопросы безопасного использования подъемного оборудования.

## 1. НАЗНАЧЕНИЕ ИЗДЕЛИЯ

Захват применяется для подъема и транспортировки сэндвич-панелей при помощи подъемных механизмов. Конструкция захвата обеспечивает надежную фиксацию груза.

## 2. ТЕХНИЧЕСКИЕ ХАРАКТЕРИСТИКИ

- Температурный режим эксплуатации: от -20°C до +40°C
- По климатическим условиям изделие соответствует исполнению У1 по ГОСТ 15150 — 69.
- Условия хранения согласно климатических зон по ГОСТу 15150 - 69
- Обработка поверхности – порошковая окраска
- Грузоподъемность указаны на табличке захвата.

### Комплект поставки:

Захват — 1

Паспорт — 1

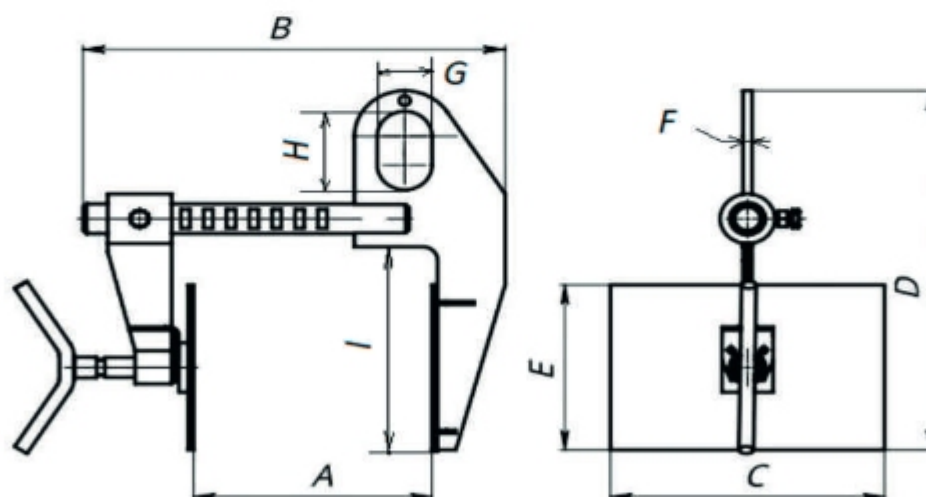


Рисунок 1. Размеры захвата

Таблица 1. Захваты для сэндвич – панелей

г/п, т	Размеры, мм									Вес, кг
	A	B	C	D	E	F	G	H	I	
0,25	230	375	198	355	150	10	63	95	165	8
0,5	280	425	298	430	198	10	63	95	233	14

### 3. УСТРОЙСТВО И ПРИНЦИП РАБОТЫ

Конструкция захватов для сэндвич-панелей позволяет с высокой степенью надежностью закрепить груз. Основные элементы следующие: несущий вал с проушиной, две зажимные металлические пластины с резиновыми вкладки, винт струбцины.

Проушина служит для соединения захвата с грузоподъемным механизмом. Металлические пластины являются рабочим элементом, которыми фиксируются поверхность сэндвич-панели.

Захват применяется для подъема и транспортировки сэндвич – панелей разной толщины. Конструкция захвата обеспечивает надежную фиксацию груза, которая предотвращает его соскальзывание. Захваты данного типа очень популярны на производствах, складах и площадках где необходимо перемещать сэндвич - панели.

### 4. ПОДГОТОВКА К РАБОТЕ И ПОРЯДОК РАБОТЫ

Перед началом работы необходимо проверить:

- разборчива ли маркировка на захвате;
- захват не имеет заусенцев, борозд и трещин;
- для предполагаемого груза (сэндвич – панель) выбран соответствующий по максимальной грузоподъемности захват;
- захват правильно удерживает груз или надежно закреплен.

Техника использования захвата:

Захват-струбцина предназначен для зажима, вертикального подъема и перемещения сэндвич-панелей массой до 250кг либо 500кг (в зависимости от модели) и длиной до 4,0 метров. При подъеме панелей длиной более 4,0 метров необходимо использовать траверсу. Закрепленная панель должна располагаться горизонтально и не иметь перекосов.

Перед подъемом убедитесь, что грузоподъемность и зев захвата соответствуют поднимаемой сэндвич - панели.

Установите захват на сэндвич - панель. С помощью винта зажмите пластины на поверхности сэндвич – панели. (рисунок 2)

Захват всегда должен быть надежно присоединен к съемному грузозахватному приспособлению и грузу.

Затем, без рывков, плавно, приподнимите сэндвич - панель на высоту 200 - 300мм.

Убедитесь в правильности строповки, исправности тормозов грузоподъемного механизма.

Произведите подъем и перемещение груза.

Для того чтобы отсоединить захват, необходимо сначала убедиться в том, что груз зафиксирован.

Далее с помощью винта развести пластины и снять захват с поверхности сэндвич - панели.

Установка и снятие захвата должны выполняться вручную без применения усилия.

Контрольную проверку захвата необходимо проводить в начале каждой смены.

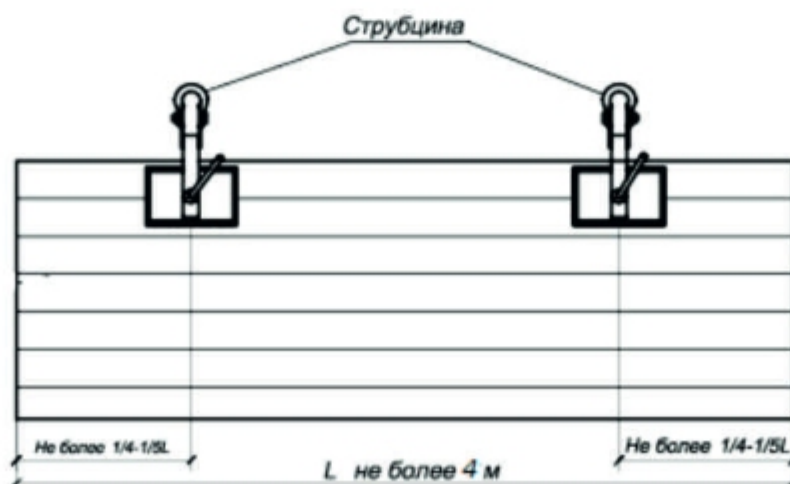


Рисунок 2. Установка захвата

## 5. УКАЗАНИЯ ПО ЭКСПЛУАТАЦИИ И МЕРЫ БЕЗОПАСНОСТИ

- Захват используют для поднятия и перемещения сэндвич - панелей.  
Не подвергать термообработке  
Перед началом работы захват должен быть испытан статистической нагрузкой 125% от номинальной грузоподъемности совместно с грузоподъемным механизмом, с которым он применяется. Время приложения нагрузки 10 минут  
Захват закрепляется к подвеске, соответствующей грузоподъемности.
- При эксплуатации захватов необходимо обеспечить их содержание в исправном состоянии и безопасные условия работы путём организации надлежащего осмотра и обслуживания.  
Перед началом работы захват подлежит визуальному осмотру.
- С помощью захвата можно поднимать грузы, масса которых не больше грузоподъемности, указанной на захвате.
- Поднимайте груз только тогда, когда захват надёжно установлен на поверхности сэндвич - панели.
- Захват должен располагаться таким образом, чтобы сэндвич - панель при подъёме принимала горизонтальное положение без перекосов.
- Убедитесь в этом, подняв груз на небольшую высоту (около 200 мм), только после этого выполняйте дальнейшую транспортировку.
- Нельзя с помощью захвата вытаскивать сэндвич - панели, зажатые другими предметами.
- Не работайте с захватами в агрессивной среде, вызывающей коррозию материала захвата.
- Не оставляйте поднятый груз без присмотра.
- Перед подъемом груза необходимо испытать захват. Если захват не держит груз, прекратите работу.
- **Запрещено чистить захват во время работы.**
- **Запрещается использовать механизм для подъема людей.**
- **Запрещается выравнивание груза и поправка грузозахватных приспособлений на весу.**
- **Запрещается: находиться под поднятым грузом или допускать нахождение под ним людей; вставать на поднимаемый груз, находиться между движущимся грузом и стеной, штабелем, конструкцией и т. п.; допускать подъем или перемещение груза, если на нем находятся люди.**
- При выявлении любых неисправностей захват выводится из эксплуатации.

### Нормы браковки

Не допускаются к работе захваты:

- без маркировки;
- имеющие износ более 10 %;
- имеющие повреждения соединений и креплений;
- имеющие на поверхности трещины и видимые деформации;
- с сильной коррозией поверхности;
- если подвижная часть захвата не может легко перемещаться.

## **6. УСЛОВИЯ ХРАНЕНИЯ**

Захват подвергнут консервации и упакован способами, обеспечивающими защиту от коррозии и сохранность на весь срок консервации (3 года).  
Не использовать для очистки от загрязнений растворители или приспособления для чистки абразивами.

Условия хранения захвата - согласно ГОСТ 15150-69 в сухих и чистых помещениях. при перерывах в эксплуатации, захват необходимо хранить в месте, защищенном от осадков на поддоне или стеллаже в отсутствии паров агрессивных веществ, вызывающих коррозию металлических частей.

## **7. УТИЛИЗАЦИЯ ИЗДЕЛИЯ**

Изделие не содержит вредные вещества. При снятии с эксплуатации сдайте их организации, занимающейся ликвидацией металлолома.

## **8. ГАРАНТИЙНЫЕ ОБЯЗАТЕЛЬСТВА**

Захваты соответствуют требованиям ТР ТС 010/2011 "О безопасности машин и оборудования" при соблюдении потребителем условий эксплуатации, транспортировки и хранения.

При соблюдении потребителем условий эксплуатации, транспортировки и хранения. Гарантийный срок 12 месяцев, со дня продажи изделия.

### **ГАРАНТИИ НЕ РАСПРОСТРАНЯЮТСЯ НА:**

- Детали, подверженные рабочему и другим видам естественного износа, а также на неисправности оборудования, вызванные этими видами износа.
- Неисправности оборудования, вызванные несоблюдением инструкций по эксплуатации или произошедшие вследствие использования оборудования не по назначению, во время использования при ненормативных условиях окружающей среды, ненадлежащих производственных условий, в следствие перегрузок или недостаточного, ненадлежащего технического обслуживания или ухода.
- При использовании оборудования, относящегося к бытовому классу, в условиях высокой интенсивности работ и тяжелых нагрузок.
- На профилактическое и техническое обслуживание оборудования, например, смазку, промывку, замену масла.
- На механические повреждения (трещины, сколы и т.д.) и повреждения, вызванные воздействием агрессивных сред, высокой влажности и высоких температур, попаданием инородных предметов в вентиляционные отверстия электрооборудования, а также повреждения, наступившие в следствие неправильного хранения и коррозии металлических частей.
- Оборудование, в конструкцию которого были внесены изменения или дополнения.
- Если монтаж, обслуживание и эксплуатация оборудования проводится не квалифицированным персоналом.
- На оборудование, при монтаже которого были допущены ошибки и нарушения.
- На оборудование, предоставленное в сервисный центр без полного комплекта поставки, в разобранном виде, с нарушением (либо отсутствием) информационных таблиц, бирок и шильдиков, затрудняющих идентификацию оборудования.
- При наличии механических повреждений (вмятины, забоины, сколы, обрывы проводов, следы ударов, деформации корпуса), свидетельствующих о падении оборудования с высоты, ударах, небрежной транспортировке.
- В целях определения причин отказа и/или характера повреждений изделия производится техническая экспертиза сроком 10 рабочих дней с момента поступления оборудования на диагностику. По результатам экспертизы принимается решение о ремонте/замене изделия. При этом изделие принимается на экспертизу только в полной комплектации, при наличии паспорта с отметкой о дате продажи и штампом организации-продавца.

**Порядок подачи рекламаций.** Гарантийные рекламации принимаются в течение гарантийного срока. Для этого запросите у организации, в которой вы приобрели оборудование, бланк для рекламации и инструкцию по подаче рекламации. Оборудование, предоставленное дилеру или в сервисный центр в частично или полностью разобранном виде, под действие гарантии не подпадает. Все риски по пересылке оборудования дилеру или в сервисный центр несет владелец оборудования. Другие претензии, кроме права на бесплатное устранение недостатков оборудования, под действие гарантии не подпадают. При дистанционном решении претензионного случая, если было принято решение о замене составных частей оборудования, деталей или агрегатов, восстановление и ремонт оборудования производится силами и средствами конечного потребителя. Демонтаж-монтаж неисправного оборудования, отправка его в сервисный центр происходит за счет конечного потребителя. Сервисный центр производит осмотр, диагностику и ремонт оборудования. Ответственность за состояние оборудования во время транспортировки до сервисного центра и обратно, конечному потребителю не несет. Равно, как и ущерб, причиненный третьими лицами. Если поломка оборудования является следствием заводского брака, скрытых дефектов, ремонт осуществляется бесплатно. При поломке оборудования по причинам, не зависящим от завода-изготовителя/продавца, диагностика и ремонт оборудования осуществляются платно. Стоимость ремонтных, восстановительных работ, а также запасных частей и расходных материалов предварительно согласовываются с клиентом.

Завод производитель имеет право вносить конструктивные изменения, не ухудшающие потребительские свойства изделия.

## 9. ОТМЕТКИ О ПРОДАЖЕ

С требованиями безопасности, рекомендациями по уходу и с условиями гарантии ознакомлен и согласен. Претензий к внешнему виду и комплектности поставки не имею.

Модель \_\_\_\_\_

Серийный № \_\_\_\_\_ Дата выпуска \_\_\_\_\_

Дата продажи « \_\_\_\_ » « \_\_\_\_\_ » « \_\_\_\_\_ »

Торговая организация: \_\_\_\_\_

Подпись продавца \_\_\_\_\_ Штамп торгующей  
организации \_\_\_\_\_

**Данные об ответственных за содержание захватов (заполняется пользователем)**

№ и дата приказа о назначении	Должность, ФИО	Подпись

**Сведения о ремонте захватов (заполняется пользователем)**

Дата	Сведения о ремонте захватов или замене узлов и деталей	Подпись лица, ответственного за содержание захватов в исправном состоянии